



Принято собранием трудового  
коллектива

Протокол № 2 от 01.04.2024 г.



Детский дом 21  
И. П. Костырченко

## **Самообследование**

**краевого государственного казенного учреждения  
„Организация, осуществляющая обучение, для детей-сирот и детей,  
оставшихся без попечения родителей «Детский дом № 21»**

**за 2023 год.**

с. Хурба 2024 г.

Самообследование КГКУ Детский дом 21 проведено на основании Федерального закона от 29 декабря 2012 г. N 273-ФЗ «Об образовании в Российской Федерации», Порядка проведения самообследования образовательной организацией, утверждённым приказом Министерства образования и науки РФ от 14 июня 2013 г. № 462, а также на основании Положения о самообследовании утвержденного приказом директора детского дома.

Данный материал представляет отчет о результатах самообследования КГКУ Детский дом 21 за 2023 г. в целях обеспечения доступности и открытости информации о деятельности организации, приоритетных направлениях развития, проведенных мероприятиях и результатах работы, а также для обеспечения доступности и открытости информации о деятельности учреждения.

### **Раздел 1. Общие сведения.**

<b>Полное наименование по Уставу</b>	Краевое государственное казенное учреждение «Организация, осуществляющая обучение, для детей-сирот и детей, оставшихся без попечения родителей «Детский дом № 21»
<b>Полный адрес, включая индекс</b>	681060, Хабаровский край, Комсомольский район, с. Хурба, ул. Взлетная, дом 5
<b>Учредитель</b>	Министерство социальной защиты Хабаровского края
<b>Телефон, факс</b>	8 (4217)56-04-36; 8 (4217) 56-05-11
<b>E-mail</b>	<a href="mailto:dd21@khv.gov.ru">dd21@khv.gov.ru</a>
<b>Адрес официального сайта</b>	dd21-hurba.ru
<b>ФИО руководителя</b>	Костырченко Ирина Петровна
<b>приемные дни, часы</b>	Вторник, четверг 17.30-18.00

Детский дом в селе Хурба Комсомольского района Хабаровского края был открыт в 1996 году. До 2013года в организации воспитывалась дети дошкольного и младшего школьного возраста.

Детский дом, в своей деятельности, руководствуется Конституцией Российской Федерации, Гражданским кодексом Российской Федерации, Семейным кодексом Российской Федерации, Законом Российской Федерации от 10.07.1992г. № 3266-1 «Об образовании» (далее – Закон «Об образовании»), Федеральным законом от 24.04.2008 №48-ФЗ «Об опеке и попечительстве», постановлением Правительства от 24.05.2014 г. № 481 «О деятельности организации для детей-сирот и детей, оставшихся без попечения родителей, и об устройстве в них детей, оставшихся без попечения родителей», другими законодательными актами Российской Федерации и Хабаровского края, уставом организации.

**Основной целью деятельности КГКУ Детский дом 21** является создание условий для содержания и воспитания детей-сирот и детей, оставшихся без попечения родителей, а также защита их прав и законных интересов.

**Предметом деятельности КГКУ Детский дом 21** является предоставление детям-сиротам и детям, оставшимся без попечения родителей, социальных услуг в стационарной форме временного проживания.

Прием детей в КГКУ Детский дом 21 осуществляется в порядке, установленном действующим законодательством. (Постановление Правительства РФ от 24 мая 2014г № 481 г. Москва «О деятельности организаций для детей-сирот и детей, оставшихся без попечения родителей, и об устройстве в них детей, оставшихся без попечения родителей»)

**Режим работы:** круглосуточно

### Нормативное правовое обеспечение деятельности

<b>1. Учредительные документы</b>	
- Устав	Утвержден распоряжением министерства социальной защиты Хабаровского края от 23.12.2022 № 284-р.
Документы по принятию в краевую собственность	Наименование документа: <u>распоряжения Правительства Хабаровского края от 21.12.2009г. № 637-рп</u>
<b>2. Организационно-правовая форма</b>	
- свидетельство о внесении в единый государственный реестр юридических лиц	Кем выдано: <u>Межрайонная инспекция Федеральной налоговой службы №8 по Хабаровскому краю</u> Серия <u>27</u> № <u>000704261</u> ОГРН <u>1022700760103</u>

- свидетельство о постановке на учет юридического лица в налоговом органе по месту нахождения на территории Российской Федерации	Кем выдано <u>МИФНС №8 России по Хабаровскому краю</u> Серия <u>27 № 002199572</u> ИНН <u>2712012610</u>
Документы на имущество:	При оперативном управлении: Свидетельство о государственной регистрации права на здание детского дома 27-27-04/024/2010-312 от 08.04.2016г Свидетельство о государственной регистрации права на земельный участок детского дома 27-27-04/012/2010-905 от 08.04.2016г.
Лицензия на осуществление образовательной деятельности	Регистрационный № 27-2332 Дата выдачи: 10.08.2021 Статус - действующая <u>Уровень образования – Дополнительное образование.</u> <u>Подвиды: дополнительное образование детей и взрослых.</u>
Лицензия на медицинскую деятельность	№ ЛО-27-01-002214 Дата выдачи: 18.01.2017г. Срок действия: <u>бессрочно</u>
Лицензия на осуществление деятельности по перевозкам пассажиров и иных лиц автобусами.	№ АН-27-000291 Дата выдачи: 25.06.2019г Срок действия: бессрочно.
Государственный статус:	
- Тип	Организация, осуществляющая обучение, для детей-сирот и детей, оставшихся без попечения родителей
- Вид	Детский дом
Финансовая деятельность	Бухгалтерия КГКУ Детский дом 21
- реквизиты организации	ИНН 2712012610 КПП 271201001 БИК 010813050 р/с 032216443080000002200 Отделение Хабаровск банка России//УФК по Хабаровскому краю г. Хабаровск Лицевой счет 03222J07630

## Основные локальные акты

1.	Основные локальные акты:
1.	Приказы по личному составу (приём, увольнения, перемещение, стимулирование,
2.	отпуск, поощрения, взыскания);
3.	Приказы по основной деятельности;
4.	Приказы по личному составу воспитанников
5.	Правила внутреннего трудового распорядка;
6.	Коллективный договор;
7.	Должностные инструкции работников;
8.	Штатное расписание;
9.	Личные дела педагогических работников;
10.	Журнал регистрации входящих документов (по форме);
11.	Журнал регистрации исходящих документов (по форме);
12.	Журналы инструктажей
13.	Положение о педагогическом совете и др.

**Вывод: КГКУ Детский дом 21 зарегистрирован и функционирует в соответствии с нормативно - правовыми документами в сфере социальной защиты Российской Федерации и Хабаровского края.**

## Раздел 2. Система управления КГКУ Детский дом 21.

Система управления в учреждении имеет государственно-общественный характер. Административный (государственный) компонент структуры управления представлен административной командой в составе директора, заместителя директора по УВР, главным бухгалтером и начальником отдела МТС.

Непосредственное управление детским домом осуществляет директор, заключивший трудовой договор с Учредителем.

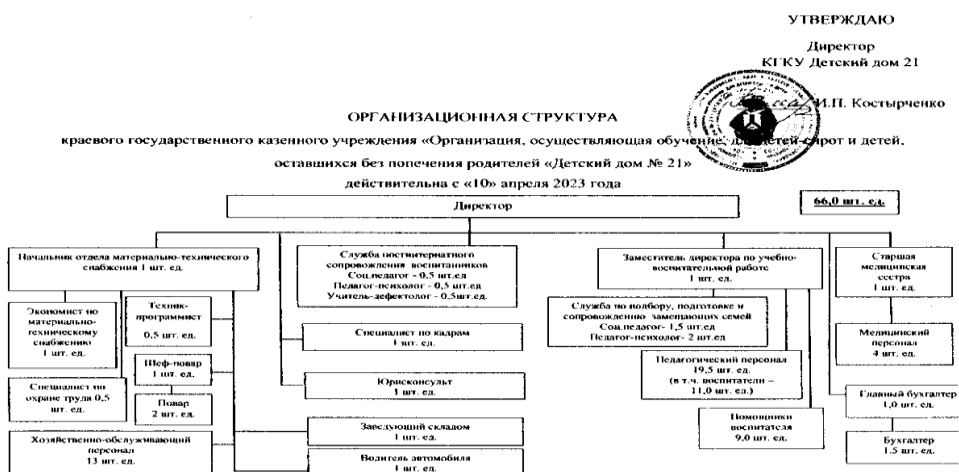
Общественный компонент организационной структуры представлен коллегиальными органами управления:

1. Общее собрание трудового коллектива (Общее собрание);
2. Педагогический совет учреждения (Педагогический Совет);
3. Попечительский совет учреждения

Данные коллегиальные органы управления учреждением созданы и действуют в соответствии с законодательством, Уставом КГКУ Детский дом 21 и локальными актами. Если рассматривать систему управления в аспекте включения в управление участников воспитательно-образовательного процесса, то следует отметить, что педагогический персонал в управление организации включён через участие в деятельности всех заявленных коллегиальных органов, что способствует укреплению как персональной, так и коллективной ответственности и придаёт управлению административно-общественный характер.

Управление организацией решает вопросы как стратегического, так и тактического характера. Порядок деятельности и полномочия органов управления определены

соответствующими локальными актами, утверждёнными директором КГКУ Детский дом 21.



**Вывод:** структура и управление организацией носит целенаправленный характер, в котором все субъекты посредством планирования, организации, руководства и контроля обеспечивают стабильное функционирование и развитие организации КГКУ Детский дом 21.

### Раздел 3. Организация, содержание и качество воспитательно-образовательного процесса и учебно-методического обеспечения

#### Контингент воспитанников и структура групп

Состав воспитанников КГКУ Детский дом 21 на 31.12.2023 г. всего 23 человека, из них: дошкольники – 1 чел., школьники – 19 чел., студенты СПО – 3 человека.

Возрастные группы: 3 года – 1 чел., 9 лет – 1 чел., 10 лет – 2 чел., 11 лет – 1 чел., 12 лет – 3 чел., 13 лет – 2 чел., 14 лет – 4 чел., 15 лет – 5 чел., 17 лет – 4 чел.

#### Режим работы, наполняемость групп-квартир:

№	Возраст	Количество групп	Режим работы	Факт наполняемость	Максим. Наполняемость
1.	3-18 лет	4	24 ч.	6	8

Возрастной ценз воспитанников от 3 до 18 лет. Все группы разновозрастные, формируются по принципу семейственности с проживанием детей-сиблингов.

В детский дом часто поступают дети с интеллектуальной недостаточностью, незрелостью психических процессов, с нарушениями поведения и невротическими симптомами, дети ОВЗ, что обуславливает расстройства памяти, восприятия, речи, внимания, двигательной активности.

### **Медицинское сопровождение воспитанников**

Медицинское обеспечение: медицинский кабинет площадь 21,3 м<sup>2</sup> изолятор – 8,2, санузел-3,9. Оснащение (в %) 100% штатных единиц – 5, из них: старшая медицинская сестра– 1 ст., медицинские работники для круглосуточного дежурства – 4 ст.

Медицинский блок включает в себя: кабинеты старшей медицинской сестры и медицинского персонала, процедурный кабинет и изолятор на два места. Предусмотрено круглосуточное дежурство медицинского персонала. Так же имеется приёмное – карантинное отделение, предназначенное для размещения в нем вновь поступивших детей, на период установления у них наличия или отсутствия инфекционных заболеваний. Работу медицинского персонала, прием детей, их дальнейшее обследование, оздоровление, а при необходимости системное лечение у специалистов курирует старшая медицинская сестра.

Целью медицинского сопровождения является охрана и укрепление здоровья детей. Эта задача решалась через систему мероприятий по реализации программы «Здоровьячэк».

В рамках приказа Министерства Здравоохранения РФ № 72н от 16 февраля 2013года «О проведении диспансеризации пребывающих в стационарных учреждениях детей-сирот и детей, находящихся в трудной жизненной ситуации» была организована диспансеризация детей, с привлечением ряда специалистов (ЛОР, хирург, ортопед, уролог, гинеколог, невролог, эндокринолог, стоматолог, психиатр и т.д.) и проведением лабораторного и инструментального обследования. Были сделаны заключения, даны рекомендации. Полностью диспансеризацию прошли все воспитанники.

Регулярно проводилось обследование и лечение воспитанников в условиях стационарных и поликлинических учреждений здравоохранения Комсомольского муниципального района, г. Комсомольска-на-Амуре и г. Хабаровска.

Ежемесячно – согласно графику проводились профилактические прививки, диагностические туберкулиновые пробы.

По результатам 2023 года привито детей против дифтерии - 100%, коклюша – 100%, столбняка – 100%, туберкулеза – 100%, паротита – 100%, кори – 100%.

В летний период 2023 года - 8 воспитанников прошли восстановительное лечение в санатории «Металлург», 13 детей получили отдых и оздоровление в ЗОЛ «Жемчужина» на берегу Японского моря. В период осенних каникул 16 воспитанников получили санаторно-курортное лечение в санатории «Кедр» г. Комсомольска-на-Амуре.

В детском доме в 2023 году проживало 10 детей – инвалидов, для всех разработаны и реализуются ИПРА, воспитанники получают услуги реабилитационного центра г. Комсомольск-на-Амуре, трое детей получают средства технической реабилитации.

Общий уровень заболеваемости наших воспитанников достаточно высок. Этому способствует ряд медико-биологических, психосоциальных, экологических факторов. Сочетанное действие различных по происхождению факторов приводит к ухудшению здоровья детей. С увеличением возраста увеличивается число заболеваний, носящих хронический характер и уменьшается число функциональных отклонений.

### **Информация о направлениях работы с детьми и взаимодействии с организациями и гражданами**

В целях реализации мероприятий, направленных на профилактику социального сиротства и совершенствование организации деятельности по воспитанию, обучению,



развитию и социальной адаптации воспитанников взаимодействие детского дома с организациями и гражданами является постоянным. Это и встречи с ветеранами, знакомство с представителями разных профессий, проведение акций: «Посылка солдату», «Письмо Деду Морозу», «Помоги собраться в школу», «Подарок Защитнику Отечества», «Ветеран живет рядом», «Юные журналисты» и т.д., выездные выступления агитбригады детского дома в войсковых частях, доме ветеранов, сельских домах культуры, школах района. Нашими «давними друзьями» являются:

- УФМС РФ по Хабаровскому краю в г. Комсомольске-на-Амуре и Комсомольском районе;

- Войсковые части 77924 и 62231 расположенные в с. Хурба;

- Ветеранские организации сел Хурба, Новый Мир, Молодежный;

- Дома культуры с. Хурба и с. Новый Мир

- Дом Ветеранов г. Комсомольска-на-Амуре;

- Центральная библиотека им. Н. Островского в г. Комсомольска-на-Амуре;

- Дворец спорта «Металлург» в г. Комсомольска-на-Амуре;

- Комсомольский филиал КГКУ «Краевой центр социального воспитания и здоровья»;

- ООО «Конто» г. Комсомольска-на-Амуре;

- Автоклуб «Ghibrid- Клуб г. Комсомольска-на-Амуре»;

- Некоммерческий благотворительный фонд «Спасательный круг» г. Хабаровск

- Объединение волонтеров «БлагоДарю» г. Комсомольск-на-Амуре

- Данная деятельность помогает развивать коммуникативные способности ребят, доброжелательность, готовность к сотрудничеству и самореализации, воспитывать активную гражданскую позицию, желание участвовать в жизни села, района, города, края.

**Информация о численности воспитанников, которые были возвращены в течение года законным представителям или переданы на воспитание в семьи граждан (за последние три года)**

Год	Количество детей, возвращённых законным представителям	Количество детей, переданных на воспитание в семьи граждан	Всего детей
2021	8	6	14
2022	8	5	13
2023	6	6	12

**Учебно-воспитательная работа**

В соответствии с лицензией на образовательную деятельность от 10.08.2021г. № 27-2332 КГКУ Детский дом 21 предоставляет дополнительные образовательные услуги в целях наиболее полного удовлетворения образовательных потребностей воспитанников организации. Педагог дополнительного образования реализует программу по музыкальному воспитанию «Ладушки».

Помимо программы дополнительного образования реализуются воспитательные и коррекционно-развивающие программы. Основной программой работы по социальной адаптации воспитанников является программа социального воспитания и образования детей - сирот, оставшихся без попечения родителей «Путь к успеху», модифицированная программа, в основу которой положена рекомендованная Минобразования РФ «Программа воспитательной работы для всех видов специальных (коррекционных)

школ - интернатов, детских домов» под редакцией Е.Д. Худенко; Г.Ф. Гаврилычева, Е.Ю. Селиванова, В.В. Титова.

### Образовательные маршруты воспитанников

дата	Общее количество школьников	Основная обще-образовательная программа	АООП для обучающихся с ЗПР (7 вид)	АООП для детей с умственной отсталостью (8 вид)		
				Приказ 1599 вариант 1	Приказ 1599 вариант 2 с СИПР	для глухих и слабослышащих
31.12.2023	19	7	2	5 из них 1 на домашнем обучении	3 из них 1 на домашнем обучении	2

По итогам учебного года абсолютную успеваемость имеют 19 воспитанников, качественную успеваемость на «4» и «5» имеют 2 воспитанника.

Воспитанников на 31.12. 2023 года – 23 человека. Образовательные маршруты детей разнообразны: МБДОУ «Мозаика» с. Хурба посещают 1 дошкольник, школьники обучаются в 3-х образовательных организациях, в соответствии с рекомендациями ПМПК: КГКОУ ШИ № 1 г. Хабаровск – 2 чел., КГКОУ ШИ № 14 г. Амурск – 4 чел., МБОУ СОШ № 1 с.п. «Село Хурба» - 13 чел. Студенты – 3 чел., обучаются в Комсомольский-на-Амуре губернаторский авиастроительный колледж- 2 чел., Биробиджанский колледж культуры и искусств-1 чел.

В первой половине дня школьники посещают учебные занятия, а во второй - в соответствии с расписанием внеурочной занятости занимаются в кружках, студиях, секциях детского дома и организациях дополнительного образования села Хурба. Дети, обучающиеся в школах-интернатах, также занимаются в кружках и секциях своих школ и выступают на соревнованиях различного уровня.

#### Успеваемость и посещаемость школы

Воспитатели и заместитель директора по УВР ежедневно поддерживают связь с классными руководителями, с учителями – предметниками МБОУ СОШ № 1 с. п. «Село Хурба», налажен постоянный контакт с руководством и учителями коррекционных школ. Обратная связь установлена через дневники учащихся, журнал посещения школы, посещение родительских собраний, Дневник.ру. Это позволяет своевременно замечать проблемы в успеваемости воспитанников. При подготовке домашнего задания воспитатели стараются найти индивидуальный подход к каждому ребенку, проводят индивидуальную работу по отстающим предметам.

Для организации качественной подготовки к урокам, в режиме дня детей, предусмотрена самостоятельная деятельность по выполнению домашнего задания, каждому воспитаннику педагог оказывает индивидуальную помощь, при необходимости повторяют пройденную тему, выполняют дополнительные задания.

#### Воспитательная и коррекционно-развивающая работа

Коррекционно-развивающие занятия для всех воспитанников проводятся в соответствии с расписанием во второй половине дня, с детьми работают педагог-психолог, учитель-логопед, учитель-дефектолог, музыкальный руководитель и педагог-организатор, инструктор по труду, инструктор по ФК, педагог дополнительного образования. Данные занятия проводятся в индивидуальной форме и по подгруппам.

Педагогический коллектив детского дома работает в постоянном поиске, обеспечивая создание и использование нового в воспитательном процессе.

В нашем детском доме проживает много детей с ограниченными возможностями здоровья, в первую очередь – с интеллектуальными нарушениями. Дети с ограниченными возможностями здоровья являются наиболее неподготовленными к функционированию в обществе. У таких детей наблюдается бедность социальных контактов, в силу своих особенностей они часто не уверены в себе, застенчивы, нахождение в специализированных организациях порождает иждивенчество и неспособность к самостоятельной жизни. В большинстве случаев они находятся изолированными от социума, и поэтому имеют значительные затруднения в адаптации и социализации. На этом пути важнейшую функцию выполняет социальная реабилитация. Важной задачей для педагогов становится организация процесса реабилитации, обучения в интересной активной деятельности творчества и познания, что предоставляет возможность для детей с ограниченными возможностями здоровья обрести уверенность в себе, воспользоваться личностным потенциалом, чтобы принять и преодолеть ограничения, связанные с их инвалидностью.

Ярким примером в нашем детском доме является мульт-студия «Пилигрим», которая в течение пяти лет работает под руководством педагога-психолога. Мульт-терапия - творческая технология реабилитации и социализации детей, путем создания мультфильмов. Мульт-терапия основывается на том, что, воздействуя на творческие способности детей, она дает мощный ресурс, который позволит детям актуализировать психические резервные возможности, формировать на их основе адекватное поведение, активизировать социально значимые качества, почувствовать уверенность в собственных силах, завязать социальные контакты и связи, развить коммуникабельность.

В детском доме обеспечено обучение детей по дополнительным общеразвивающим программам, в том числе через посещение детьми детской музыкальной школы, клубов, секций, кружков, студий сельского поселения с. Хурба. Воспитанники активно участвуют в конкурсах, олимпиадах, выставках, смотрах и массовых мероприятиях для детей с учетом их возраста и состояния здоровья, физического и психического развития. Участие детей в различных мероприятиях всегда сопровождается поддержкой педагогов организации.

### **Семейное воспитание**

В условиях детского дома — это одна из наиболее важных, актуальных и сложных проблем воспитательного процесса. Педагоги пытаются объединить детей, создать благоприятную обстановку, морально психологическую атмосферу, приближенную к семейной. В групповых квартирах созданы все условия, приближенные к жизни в благополучной семье, взаимоотношения между детьми и воспитателями дружественные, вся атмосфера в доме строится по семейному типу, так чтобы дети получали опыт положительных взаимоотношений. Особое место в семейных традициях занимает организация свободного времени. В дни семейных торжеств - принято преподносить подарки, поздравления. Коллектив старается укоренить эту традицию. Праздниками считаются не только календарные даты, но и дни рождения, итоги успеваемости по четвертям, торжественные случаи в жизни детей (получение паспорта, победа на соревнованиях и др.). Данные мероприятия проводятся в кругу семьи в группе-квартире, куда ребята приглашают своих друзей из класса, других групп-квартир.

Воспитательная работа направлена на усиление познавательных интересов, углубление знаний, развитие активности и самостоятельности детей. Педагоги широко используют экскурсии, наблюдения, беседы с детьми, чтение художественной литературы, что способствует социализации и обогащению знаний ребят об окружающем мире. В соответствии с реализуемыми воспитательными программами, проводятся беседы,

диспуты, практические занятия. В том числе по подготовке к проживанию в семье, по привитию навыков и закреплению умений, обслуживать себя в быту, готовить несложные блюда, покупать продукты, пользоваться услугами организаций расположенных на территории села (почта, библиотека, парикмахерская, сбербанк и т.д.)

Во второй половине дня дети с удовольствием участвуют в подготовке к концертной деятельности (разучивание сценария, репетиции) под руководством музыкального руководителя, а также занимаются в мастерской «Юный умелец», где получают первоначальную общетрудовую подготовку, элементарные навыки труда в быту, которые способствуют интеллектуальному, физическому, эстетическому развитию, адаптацию к социально-экономическим условиям, в процессе работы в мастерской осуществляется начальный этап профессионального самоопределения детей, в ходе которого они знакомятся с миром труда и профессий.

В изостудии «Радуга» под руководством педагога-организатора, дети занимаются по программе «Ступеньки», ведущий принцип в данной программе - краеведческий: знакомство и изображение природы родного края во все времена года, знакомство с основами декоративно-прикладного искусства, экологии, экономики. Через творчество ребята знакомятся с жизнью, событиями, традициями и ремеслами русского народа и малочисленных народов Приамурья, произведениями отечественных и зарубежных живописцев.

Детский дом оснащен компьютерами с возможностью выхода в интернет и библиотечный фонд, где воспитанники находят необходимую информацию, учатся работать с разными носителями, применять в практической деятельности и повседневной жизни полученные знания.

В системе спортивно-оздоровительной работы важное место занимают занятия физической культурой, проведению спортивных праздников, соревнований. Для этого в детском доме есть все необходимые условия: спортивный зал, оборудованный необходимыми снарядами: козел, перекладины для разного возраста, канат, шведская стенка, мячи в достаточном количестве, скакалки, гимнастические палки, кегли, гимнастические скамейки, маты и т.д. Активно используются спортивная площадка, футбольное поле, зона для игры в волейбол, детские площадки для подвижных игр. В теплое время года ребята много времени проводят на футбольном или волейбольном полях. Зимой занимаются в спортивном зале или на территории организации, где ежегодно устанавливается каток. Дети с удовольствием катаются на коньках и лыжах, младшие любят катание с горки и игры в снежном городке, по доброй традиции ежегодно возводимом на участке организации стараниями сотрудников и старших воспитанников. Дети, занимающиеся спортом, познают себя, других людей, окружающий мир. У них развивается инициатива, самостоятельность и творчество, формируется собственное мировоззрение и способы мышления, индивидуальные черты характера, критическое отношение к действиям других и людей и своим поступкам.

Педагог-психолог, учитель-дефектолог и учитель-логопед проводят диагностическую, коррекционную, развивающую, и профилактическую деятельность способствующую обеспечению наиболее комфортных условий пребывания ребенка в детском доме, позволяющую в наиболее полной форме реализовать способности и успешность его деятельности, адекватную самооценку.

## Методическая работа

### Перечень реализуемых программ:

Основная воспитательная программа «Путь к успеху», модифицированная в основу положена рекомендованная Минобразования РФ «Программа воспитательной работы для всех видов специальных (коррекционных) школ - интернатов, детских домов» под редакцией Е.Д. Худенко; Г.Ф. Гаврилычева, Е.Ю. Селиванова, В.В. Титова

### Парциальные:

Дополнительная общеразвивающая общеобразовательная программа - программа музыкального воспитания и развития «Ладушки» И.М.Каплунова, И.А.Новоскольцева;

### Коррекционные:

- «Программа коррекционно-развивающей работы для детей с нарушениями речи 4-7 лет» Нищева Н.В.
- «Программа по развитию фонематических процессов для детей с нарушениями речи 4-7 лет» Основой данной программы являются технология развития фонематического восприятия Т.Б. Филичевой и дидактические игры, предложенные А.А. Катаевой.
- Программа коррекционного обучения детей ФФНР. Чиркина Г.В; Филичева Т.Б., Туманова Т.В.
- Психологическая программа Локаловой Н.П. «120 уроков психологического развития младших школьников» (1-4 класс).
- Психологическая программа Локаловой Н.П. «уроки психологического развития в средней школе» (5-6 класс).
- Локалова Н.П., Локалова Д.П. «Готовимся к школе. 60 занятий по психологическому развитию старших дошкольников».
- Программа «Жизненные навыки» под редакцией С.В. Кривцовой в школьных группах. (1-4 класс)
- Программа психолого – педагогических занятий для дошкольников «Цветик – семицветик». Н.Ю. Куражевой.

### Программы направленные на подготовку воспитанников к проживанию в семье:

- Программа воспитательной работы «Я развиваюсь», составленная на основе программы Л.В.Сидоровой «Подготовка воспитанников учреждений для детей - сирот к самостоятельной жизни»;
- Программа подготовки детей, воспитывающихся в детских государственных учреждениях к социализации, в том числе, жизни в семье «Дорога домой» 2 ступень. Автор – сост. Н.И. Паршина, Е.С Андрианова, Д.А. Науменко, М.Ю. Бондарева, О.О. Олифер.-Хабаровск: ГОУ «Краевой центр психолого-медико-социального сопровождения»,2010;
- Программа подготовки детей, воспитывающихся в детских государственных учреждениях к социализации, в том числе, жизни в семье «Дорога домой» 3 ступень. Автор – сост. Н.И. Паршина, Е.С Андрианова, Д.А. Науменко, М.Ю. Бондарева, О.О. Олифер.- Хабаровск:ГОУ «Краевой центр психолого-медико-социального сопровождения»,2010;

- Программа работы по повышению мотивации ребенка к жизни в замещающей семье (составление Книги жизни «Мой мир»).
- Программа работы с воспитанниками по подготовке к проживанию в семье через, заполнение альбома «Я в семье».

#### Развивающие программы:

- Программа для занятий в мастерской «Юный умелец» «Технология обработки материалов и элементы техники в начальных классах» на основе примерной программы средних общеобразовательных учреждений «Технология», научные руководители Ю.Л. Хотунцев и В.Д. Симоненко. Москва. «Просвещение» 2011 г.
- Программа «Ступеньки» для детей от 3 до 10 лет модифицированная (на основе программы Б.М. Неменского «Изобразительное искусство и художественный труд»)
- Программа для детей дошкольного и младшего школьного возраста по изучению компьютерных технологий «Компьютерная страна» (на основе программы по информатике «Путешествие по компьютерной стране» Е.В. Афанасьева)
- Программа по физической культуре «Игры с элементами спорта», модифицированная (на основе программы Л.Н. Волошина; Т.В. Курилова для детей младшего школьного возраста)

В КГКУ Детский дом 21 работает методическое объединение педагогов. Цель работы МО: Повышение квалификации педагогических работников детского дома, создание для педагогов образовательной среды по освоению опыта лично – ориентированного обучения и воспитания

- Задачи:
1. Создать условия для профессионального роста, творческой активности, обучения и развития педагогических работников детского дома;
  2. Обеспечить рост профессиональной компетентности педагогов: непрерывность самообразования и повышение их квалификации;
  3. Организовать информатизацию воспитательного процесса, стимулирование творческого самовыражения, раскрытие профессионального потенциала педагогов;
  4. Создать оптимальные условия для совершенствования воспитательной и образовательной работы с детьми с ограниченными возможностями здоровья.

В течение учебного года было проведено два заседания МО педагогов. Заседания проходили в различных формах. Тематика заседаний отражала основные проблемные вопросы, стоящие перед методическим объединением. Заседания были тщательно продуманы и подготовлены.

Педагогическая деятельность в детском доме сфокусирована на достижении двух взаимосвязанных целей – успешной социализации, как комплекса способностей и компетентностей ребёнка по освоению социокультурного опыта и саморазвития, универсальной способности воспитанника самому определять свои жизненные цели и находить адекватные способы их реализации. Коллектив детского дома работает на развитие социального и личностного потенциала воспитанников посредством организации

системы социально-образовательных практик для воспитанников детского дома и создания для них условий приближенных к семейному проживанию и воспитанию.

Приоритетными направлениями развития детского дома являются:

- В отношении воспитанников – подготовка детей к жизни в семье и обществе;
- В отношении педагогического коллектива – повышение квалификации педагогов, модернизация методической работы;
- В отношении социального окружения – расширение социального партнёрства, развитие различных форм взаимодействия;
- В отношении обеспечения образовательного процесса – улучшение материальной технической базы учреждения для обеспечения воспитательно-образовательного процесса в детском доме.

Важнейшим средством повышения педагогического мастерства воспитателей, связующим в единое целое всю систему работы детского дома, является методическая работа. Роль методической работы детского дома непосредственно связана с созданием условий для адаптации, становления, развития и саморазвития педагогических работников на основе выявления их индивидуальных особенностей. Все формы методической работы направлены на повышение квалификации и мастерства педагога, оказание помощи в поисках эффективных форм работы с детьми. Традиционно в детском доме используются коллективные и индивидуальные формы методической работы.

В организации методической работы детского дома существуют нерешенные проблемы:

- необходимо совершенствовать работу по самообразованию у педагогов, умения проектировать собственную программу профессионального развития;
- необходимо продолжить работу по повышению научно-теоретического уровня педагогов в области воспитания детей с ОВЗ;
- продолжать работать над профессиональным самосовершенствованием педагогов детского дома;
- способствовать курсовой переподготовке и повышению квалификации педагогических кадров детского дома;
- способствовать прохождению аттестации педагогическими работниками организации.
- продолжить и систематизировать работу проблемных групп по темам: - «Личностно-ориентированный подход в развитии и становлении ценностных ориентаций у воспитанников детского дома»; - «Организация работы с биологическими семьями, родственниками по сохранению общения с детьми, по восстановлению в родительских правах, передача детей под опеку»
- продолжить участие педагогов в районных, краевых, всероссийских конкурсах профессионального мастерства.

**Вывод:** Комплектование состава воспитанников осуществляется в соответствии с Постановлением Правительства РФ от 24 мая 2014 г. N 481 «О деятельности организаций для детей-сирот и детей, оставшихся без попечения родителей, и об устройстве в них детей, оставшихся без попечения родителей». Проводится успешная работа по устройству детей на воспитание в замещающие семьи и возврату кровным родителям. Следует отметить, что происходит снижение острой заболеваемости, уменьшается количество простудных, инфекционных болезней. Добиться такой динамики удалось, благодаря проведению лечебно-профилактических мероприятий медицинскими и педагогическими работниками.

Образовательная деятельность в КГКУ Детский дом 21 организована и осуществляется в соответствии с государственной политикой в сфере образования, региональными нормативными документами и локальными актами учреждения. Организация воспитательно-образовательного процесса в детском доме осуществляется в соответствии с годовым планированием деятельности.

Методическая работа в КГКУ Детский дом 21 представляет собой целостную систему деятельности, направленную на обеспечение высокого качества реализации стратегических задач организации. В целях полноценного функционирования методической деятельности педагоги осуществляют тесное взаимодействие на различных уровнях с различными структурами, не входящими непосредственно в ее состав. Проводится обширная работа по развитию методической, познавательной-развивающей и информационной среды, дающей возможность каждому педагогу реализовать свой профессиональный и творческий потенциал, развивать способности и таланты каждого воспитанника.

#### Раздел 4. Анализ кадрового обеспечения

Фактическое количество сотрудников на 01.01.2024 г. – 64 человека  
Обслуживающим персоналом детский дом обеспечен полностью.

#### Педагогический состав организации

№ п/п	Наименование	Штатных единиц	Образование		Квалификационная категория	
			Высшее	Средне-специальное	Высшая	Первая
Административный персонал, из них						
1	Директор	1	1			
2	Заместитель директора по учебно-воспитательной работе	1	1			
Педагогический персонал, из них						
3	Социальный педагог	1	1		1	
4	Педагог-психолог	1	1		1	
5	Учитель-логопед	1	1			
	Учитель - дефектолог	1	1			
6	Музыкальный руководитель	1	1			
7	Инструктор по физической культуре	1 (0,5)	1			
8	Инструктор по труду	1	1			
9	Педагог-организатор	1	1			
10	Воспитатель	9	8	1	1	1
Служба подбора, подготовки и сопровождения замещающих семей, из них						
11	Социальный педагог	1	1			
12	Педагог-психолог	2	2			1
Служба постинтернатного сопровождения выпускников						
13	Социальный педагог внутреннее совмещение	(0,5)				



14	Педагог-психолог внутреннее совмещение	(0,5)				
15	Учитель – дефектолог внутреннее совмещение	(0,5)			1	
Всего:		22	21	1	4	2

В 2023 году десять педагогов обучались на 10 курсах повышения квалификации, принимали участие в семинарах-практикумах и стажировках специалистов по направлениям своей профессиональной деятельности.

Работа с педагогами направлена на:

- помощь воспитателям в планировании, организации и эффективности воспитательного процесса;
- создание условий для реализации способностей педагогов;
- обобщение педагогического опыта;
- помощь воспитателям в проведении внеурочных мероприятий;
- консультирование и сопровождение процесса аттестации педагогов.

В течение учебного года воспитатели и специалисты приняли участие в работе краевых методических объединений и различных семинарах.

Анализируя работу можно сказать, что вся деятельность велась в соответствии с перспективным планом работы и по всем направлениям. Проведенная работа позволила выявить собственные профессиональные возможности, а также определить основные пути для реализации деятельности и профессионального роста в дальнейшем. В следующем году перед педагогическим коллективом необходимо определить следующие задачи:

-углубленное изучение опыта и внедрение в практику детского дома коррекционно-развивающей работы с детьми-инвалидами и детьми с ограниченными возможностями здоровья.

-совершенствовать работу по профессиональной ориентации воспитанников 5-9 классов, как средство профессионального самоопределения будущих выпускников детского дома.

- совершенствовать работу по подготовке воспитанников к проживанию в семье.

-продолжать работу по устройству воспитанников в кровные и замещающие семью

-продолжать работу по пропаганде форм семейного устройства детей-сирот и детей, оставшихся без попечения родителей.

-мотивировать педагогов к участию в конкурсах профессионального мастерства и сопровождению воспитанников в конкурсах разного уровня.

**Вывод: Кадровый потенциал организации достаточно высокий. Основу составляют педагогические работники с высшим профессиональным образованием, высшей и первой квалификационными категориями. Все педагогические и административные работники постоянно совершенствуют свое педагогическое мастерство, представляют свой опыт работы на конференциях, семинарах, конкурсах, образовательных порталах.**

## **Раздел 5. Материально – техническая база.**

Детский дом открыт в 1996 году, размещен в двухэтажном здании. Тип здания - приспособленное/жилое, год ввода в эксплуатацию 1992, общая площадь 2360,9 м<sup>2</sup> общая площадь помещений 2150,3 м<sup>2</sup> проектная мощность (предельная численность) 32 человека. На территории детского дома имеются учебно-опытный земельный участок-600 м<sup>2</sup>. Оборудованные и используемые в образовательном процессе – спортивный зал, площадка для занятий спортом, футбольное поле, прогулочные площадки оборудованы тентовыми навесами, песочницами, качелями, скамейками. В Детском доме имеются музыкальный и спортивный залы, кабинеты узких специалистов, кабинеты для занятий дополнительным образованием (декоративно – прикладное творчество, изодейательность). Имеется необходимое материально-техническое обеспечение в соответствии с направлением проводимой в кабинете воспитательно-развивающей деятельности.

Материальное обеспечение детей, осуществляется на основе полного государственного обеспечения, включающего в себя предоставление им бесплатного питания, бесплатных комплектов одежды, обуви и мягкого инвентаря, бесплатного проживания, бесплатного медицинского обслуживания и образования, бесплатного отдыха и оздоровления в каникулярное время.

### **Организация питания**

Питание воспитанников шестиразовое осуществляется в соответствии с физиологическими нормами, возрастом и состоянием здоровья детей.

Пищеблок организации имеет в наличии набор помещений и оборудования, позволяющие осуществлять приготовление безопасной и сохраняющей пищевую ценность продукции и кулинарных изделий.

Система хозяйственно-питьевого холодного и горячего водоснабжения, канализации и отопления оборудованы в соответствии с санитарно-эпидемиологическими требованиями. Прием пищевых продуктов осуществляется при наличии документов, подтверждающих их качество и безопасность. Производство готовых блюд осуществляется в соответствии с технологическими картами. В ежедневном рационе питания учитывается оптимальное соотношение пищевой и энергетической ценности, суточной потребности витаминов, микроэлементов, белков, жиров и углеводов. Перспективное меню составлено в соответствии с СанПин 2.3/2.4. 3590-20 «Санитарно-эпидемиологические требования к организации общественного питания населения» в каникулярные и праздничные дни питание воспитанников увеличивается на 10%.

Медицинский блок включает в себя: кабинет медицинского персонала, процедурный кабинет и изолятор на два места. Предусмотрено круглосуточное дежурство медицинского персонала. Так же имеется приёмное – карантинное отделение, предназначенное для размещения в нем вновь поступивших детей, на период установления у них наличия или отсутствия инфекционных заболеваний. Медицинский персонал проводит прием детей, организует и сопровождает дальнейшее обследование, оздоровление, при необходимости системное лечение у специалистов.

### **Безопасность организации**

С целью обеспечения безопасности в детском доме организовано сменное дежурство. Пропускной режим обеспечивается, через регистрацию посетителей в «Журнале учета посетителей», также регистрируется автотранспорт, въезжающий на территорию организации, каждые два часа производится обход территории с фиксацией в журнале осмотра территории. Установлена автоматическая пожарная сигнализация, система речевого оповещения, аварийного освещения и автоматического открывания замков

эвакуационных выходов из каждой жилой квартиры, и других помещений (всего 10 эвакуационных выходов), подключена система дублирования, передающая сигнал о пожаре на пульт подразделения пожарной части № 7 ФПС. Имеется «тревожная кнопка» с выводом сигнала на пульт Росгвардии г. Комсомольска-на-Амуре. За территорией организации и внутри здания ведется круглосуточное видеонаблюдение (7 камер внутри здания, 12 на улице) имеется внешнее освещение по всему периметру здания. Территория по всему периметру имеет ограждение. Установлена система СКУД к которой подключены двери на 1 и 2 этажах здания, автоматический шлагбаум. Входная калитка и входные двери оснащены системой «Домофон», видеосигнал системы поступает на пульт дежурного. Имеется резервный источник электропитания, для бесперебойной работы пищеблока организации.

### **Организация проживания воспитанников**

Проживание детей организовано по принципам семейного воспитания в воспитательных группах, размещенных в помещениях для проживания, созданных по квартирному типу - 4 квартиры «Непоседы», «Затейники», «Искатели», «Фантазёры»

Воспитательные группы сформированы по принципу совместного проживания и пребывания в группе детей разного возраста и состояния здоровья, прежде всего полнородных и не полнородных братьев и сестер, детей - членов одной семьи или находящихся в родственных отношениях.

Для комфортного проживания в каждой квартире создана предметно-эстетическая среда, приближенная к домашним условиям. Каждая квартира – это отдельный блок жилых помещений: уютные спальные комнаты, где имеются кровати, тумбочки для хранения личных вещей, общая комната, где ребята отдыхают, делают уроки, общаются друг с другом, смотрят телепередачи и фильмы. В каждой группе оборудованы кухонная и обеденная зоны, где воспитанники принимают пищу и обучаются основам кулинарии.

Спальные комнаты предназначены для 2-3-х воспитанников (мальчики и девочки размещаются отдельно). Группы оборудованы комодами и шкафами для хранения одежды, стеллажами для учебных пособий. В каждой квартире имеется компьютер с выходом в интернет.

### **Информация о доступе к информационным системам и информационно-телекоммуникационным сетям, об электронных образовательных ресурсах**

Одним из приоритетных направлений в деятельности детского дома является информатизация воспитательно-образовательного процесса, которая рассматривается как процесс, направленный на повышение эффективности и качества учебных и воспитательных занятий, и администрирования посредством применения ИКТ (информационно-коммуникативных технологий) Компьютеры в каждой квартире имеют выход в Интернет, в том числе доступ Wi-fi. Договор на предоставление услуг связи (Интернет) заключен с компанией «РосТелеКом». Скорость доступа до 1024 Кбит/с, установлен Фильтр NetPolice

Воспитанники имеют возможность работать в сети Интернет на самоподготовках и ежедневно в свободном доступе, при помощи точки доступа к сети Интернет участники образовательного процесса могут воспользоваться техническими и сетевыми ресурсами для выполнения учебно — воспитательных задач.

В детском доме создан, постоянно пополняющийся и обновляющийся сайт, на котором располагается информация: — об организации, основных направлениях работы, истории детского дома, традициях, педагогических работниках. На сайте детского дома размещаются все необходимые документы, касающиеся организации воспитательно-образовательного процесса.

**Вывод:** Материально-техническая база учреждения соответствует всем современным санитарным, методическим, нормативным требованиям и правилам пожарной безопасности. Состояние материально-технической базы детского дома позволяет обеспечить комфортные условия для проживания воспитанников и организации воспитательно-образовательного процесса. Выполнение плана финансово-хозяйственной деятельности составляет 100% за 2023 год.

#### Раздел 6. Показатели деятельности подлежащие самообследованию.

№ п/п	показатели	единица измерения
<b>1.</b>	<b>Образовательная деятельность учреждения</b>	
1.1	Общая численность воспитанников, в том числе:	23/100%
1.1.2	Детей в возрасте от 0 до 3	0
1.1.3	Детей в возрасте от 3 до 7 лет	1/ 4,3 %
1.1.4	Детей младшего школьного возраста (7-11 лет)	3/ 13 %
1.1.5	Детей среднего школьного возраста (11-15 лет)	10/ 43,5 %
1.1.6	Детей старшего школьного возраста (15-17 лет)	9/39,2 %
1.2.	Общая численность детей-инвалидов	10/ 43,5 %
1.3.	Общая численность детей с ОВЗ	3/ 13 %
1.4	Численность/удельный вес численности воспитанников в общей численности воспитанников, имеющих статус:	23/ 100 %
1.4.1	Дети - сироты	3/ 13 %
1.4.2	Дети, оставшиеся без попечения родителей	17/74 %
1.4.3	По заявлению родителей	3/13%
1.5.	Численность воспитанников, обучающихся по образовательным программам по договорам об оказании платных образовательных услуг	0
1.6.	Численность/удельный вес численности учащихся, занимающихся в 2 и более объединениях (кружках, секциях, клубах), в общей численности учащихся	19/ 82%
1.7.	Численность/удельный вес численности учащихся с применением дистанционных образовательных технологий, электронного обучения, в общей численности учащихся	0
1.8.	Численность/удельный вес численности учащихся по образовательным программам для детей с выдающимися способностями, в общей численности учащихся	0
1.9.	Численность/удельный вес численности учащихся, занимающихся учебно-исследовательской, проектной деятельностью, в общей численности учащихся	0
1.10.	Численность/удельный вес численности учащихся, принявших участие в массовых мероприятиях (конкурсы, соревнования, фестивали, конференции), в общей численности учащихся, в том числе:	19/ 82%
1.10.1	На муниципальном уровне	19/ 82%
1.10.2	На региональном уровне	19/ 82%
1.10.3	На межрегиональном уровне	0
1.10.4	На федеральном уровне	10/ 43%
1.10.5	На международном уровне	5/21,5 %
1.11	Численность/удельный вес численности учащихся-победителей и	19/ 82%

	призеров массовых мероприятий (конкурсы, соревнования, фестивали, конференции), в общей численности учащихся, в том числе:	
1.11.1	На муниципальном уровне	19/ 82%
1.11.2	На региональном уровне	19/ 82%
1.11.3	На межрегиональном уровне	0
1.11.4	На федеральном уровне	10/43 %
1.11.5	На международном уровне	5/21,5 %
1.12	Численность/удельный вес численности учащихся, участвующих в образовательных и социальных проектах, в общей численности учащихся, в том числе:	10/37%
1.12.1	Муниципального уровня	10/23%
1.12.2	Регионального уровня	5/21,5%
1.12.3	Межрегионального уровня	0
1.12.4	Федерального уровня	0
1.12.5	Международного уровня	0
1.13	Общая численность педагогических работников, в том числе:	22/100 %
1.13.1	Численность/ удельный вес численности педагогических работников, имеющих высшее образование	21/ 95%
1.13.2	Численность/ удельный вес численности педагогических работников, имеющих среднее профессиональное образование	1/ 5 %
1.14	Численность/ удельный вес численности педагогических работников, которым по результатам аттестации присвоена квалификационная категория, в общей численности педагогических работников, в том числе:	6/ 27 %
1.14.1	Высшая	3/ 13,5%
1.14.2	Первая	4/ 18 %
1.14.3	Соответствие занимаемой должности	16/68,5%
1.14.5	Не имеют категории	0
1.15	Численность/ удельный вес численности педагогических работников, в общей численности педагогических работников, педагогический стаж работы которых составляет:	22/ 100%
1.15.1	до 5 лет	3/ 13,5 %
1.15.2	до 20 лет	13/58,5 %
1.15.3	свыше 20 лет	6/ 28 %
1.16	Общая численность педагогических работников, в том числе:	22/100%
1.16.1	Численность/ удельный вес численности педагогических работников, в общей численности педагогических работников, в возрасте до 30 лет:	3/ 13,5 %
1.16.2	Численность/ удельный вес численности педагогических работников, в общей численности педагогических работников, в возрасте до 55 лет:	16/72%
1.17	Численность/удельный вес численности педагогических и административно-хозяйственных работников, прошедших за последние 3 года повышение квалификации/профессиональную переподготовку по профилю педагогической деятельности или иной осуществляемой в образовательной организации деятельности, в общей численности педагогических и административно-хозяйственных работников	22/100%
1.18	Численность/удельный вес численности специалистов, обеспечивающих методическую деятельность образовательной	22/100%

	организации, в общей численности сотрудников образовательной организации	
1.19	Количество публикаций, подготовленных педагогическими работниками образовательной организации:	
1.19.1	За 3 года	18
1.19.2	За отчетный период	84
1.20	Наличие системы психолого-педагогической поддержки одаренных детей, иных групп детей, требующих повышенного педагогического внимания	да
1.21	Наличие в образовательной организации следующих педагогических работников:	
1.21.1	Музыкальный руководитель	да
1.12.2	Инструктор по физкультуре	нет
1.12.3	Учитель - логопед	да
1.12.4	Учитель - дефектолог	да
1.12.5	Педагог - психолог	да
1.12.6	Социальный педагог	да
<b>2.</b>	<b><u>Инфраструктура</u></b>	
2.1	Общая площадь помещений, в которых осуществляется образовательная деятельность, в расчете на одного воспитанника	2150,3м <sup>2</sup> /67,19м <sup>2</sup>
2.1.1	Учебный класс	0
2.1.2	Лаборатория	0
2.1.3	Мастерская	1
2.1.4	Танцевальный класс	0
2.1.5	Спортивный зал	1
2.1.6	Бассейн	0
2.1.7	Тренажерный зал	0
2.2	Количество помещений для организации досуговой деятельности учащихся, в том числе:	3
2.2.1	музыкальный зал	1
2.2.2	Концертный зал	0
2.2.3	Игровое помещение	4
2.3	Наличие загородных оздоровительных лагерей, баз отдыха	нет
2.4	Наличие в образовательной организации системы электронного документооборота	да
2.5.	Количество компьютеров для реализации образовательных и воспитательных программ	5 единиц
2.6	Численность/удельный вес численности учащихся, которым обеспечена возможность пользоваться широкополосным Интернетом (не менее 2 Мб/с), в общей численности учащихся	27/100%
2.7.	Наличие прогулочных площадок, обеспечивающих физическую активность и разнообразную игровую деятельность воспитанников на прогулке	да
2.8.	Библиотечно-информационное обеспечение	да
2.9	Электронная библиотека	локальная сеть – 8 компьютеров